

CUADRO DE MANDO DE LA PROVINCIA DE HUELVA COMO DESTINO TURÍSTICO (2011-2018)¹

Alfonso Vargas Sánchez (Universidad de Huelva)

Este informe recoge un amplio conjunto de indicadores agrupados en los siguientes bloques:

INDICADORES DE COMPETITIVIDAD

GESTIÓN DEL DESTINO

[1.-Oferta.](#)

[2.-Demanda.](#)

[3.-Presión territorial.](#)

[4.-Presión demográfica.](#)

[5.-Estacionalidad.](#)

[6.-Índice de percepción.](#)

MERCADOS

[7.-Diversidad de mercados de origen.](#)

[8.-Ajuste de la capacidad del destino a la demanda.](#)

[9.-Rentabilidad.](#)

PRODUCTOS Y RECURSOS

[10.-Turismo de sol y playa.](#)

[11.-Turismo de golf.](#)

[12.-Turismo náutico.](#)

[13.-Turismo rural.](#)

[14.-Turismo gastronómico.](#)

[15.-Turismo de cruceros.](#)

CALIDAD DE VIDA

[16.-El mercado de trabajo en 2018.](#)

[17.-Peso del turismo en la economía.](#)

[18.-Satisfacción con la comunidad.](#)

[ANEXO 1:](#) EVOLUCIÓN DEL NÚMERO DE VISITAS A LAS PRINCIPALES ATRACCIONES TURÍSTICAS DE LA PROVINCIA DE HUELVA

[ANEXO 2:](#) Nº DE ESTABLECIMIENTOS Y Nº DE PLAZAS (DICIEMBRE 2018)

Nota: Los datos que tienen como fuente la Encuesta de Coyuntura Turística de Andalucía (IECA) correspondiente al año 2015 deben tomarse con cautela, ya que han sido calculados con base en sólo tres trimestres (primero, tercero y cuarto); por dificultades en la gestión

¹ El anterior informe, titulado “CUADRO DE MANDO DE LA PROVINCIA DE HUELVA COMO DESTINO TURÍSTICO (2010-2017)”, puede encontrarse en:

<https://alfonsovargassanchez.blogspot.com/2018/09/cuadro-de-mando-de-la-provincia-de.html>

administrativa de los trabajos de campo de dicha Encuesta, no se pudieron obtener los datos del segundo trimestre del citado año.

INDICADORES DE COMPETITIVIDAD

GESTIÓN DEL DESTINO

1.-Oferta.

Establecimientos	Concepto	2011	2012	2013	2014	2015	2016	2017	2018
Hoteles	Nº	150	146	143	140	140	143	148	131
	Plazas	21.298	21.075	20.899	20.661	19.427	21.155	21.484	20.827
	% de ocupación	46,67	42,23	43,43	43,48	46,38	48,23	49,63	50,97
	Empleados	2.582	2.342	2.220	2.198	2.237	2.543	2.610	2.652
Campings	Nº	9	9	9	10	11	11	9	9
	Parcelas	4.392	4.494	4.290	4.339	4.609	4.570	3.552	3.750
	% de ocupación	20,60	20,19	23,24	24,51	23,72	24,50	24,48	24,30
	Empleados	127	122	108	100	116	119	112	112
Apartamentos Turísticos	Nº	674	570	535	563	613	637	726	784
	Plazas	3.016	2.496	2.375	2.478	2.752	2.720	2.972	3.301
	% de ocupación	24,10	26,70	29,07	31,07	29,41	30,43	35,63	32,55
	Empleados	51	47	50	43	58	65	80	75
Turismo Rural	Nº	120	135	137	146 (*)	153 (*)	143 (*)	144 (*)	145 (*)
	Plazas	819	946	1.157	1.173 (*)	1.208 (*)	1.156 (*)	1.192 (*)	1.257 (*)
	% de ocupación	12,79	12,76	11,98	14,03	20,55	19,37	19,53	21,61
	Empleados	194	199	221	307 (*)	303 (*)	263 (*)	283 (*)	298 (*)
Total	Empleados (% hoteles)	2.954 (87,4)	2.710 (86,4)	2.599 (85,4)	2.648 (83,0)	2.714 (82,4)	2.990 (85,1)	3.085 (84,6)	3.137 (84,5)

(*) Media mensual.

Fuente: INE. Encuestas de ocupación hotelera, en campings, en apartamentos turísticos y en alojamientos de turismo rural (datos definitivos).

Nº de establecimientos certificados con la Q de Calidad Turística (2018): 10 (uno más que en 2017, en concreto la Oficina de Información Turística de El Rompido-Cartaya), con el siguiente desglose (puede consultarse en: <http://www.calidadturistica.es/>):

-Hoteles y Apartamentos Turísticos, 3 (los dos Paradores -Ayamonte y Mazagón-, e Islantilla Golf Resort).

-Oficinas de Información Turística, 2 (Lepe y El Rompido-Cartaya).

-Playas, 4 (Playas de Islantilla, La Antilla, Parador de Mazagón y Matalascañas).

-Turismo Industrial-visitas guiadas, 1 (Bodega Cinco Jotas, Jabugo).

2.-Demanda.

Establec.	Concepto	2011	2012	2013	2014	2015	2016	2017	2018
Hoteles	Viajeros	1.060.980	944.443	971.449	920.714	913.163	1.002.059	1.043.959	982.986
	Pernoct.	3.789.516	3.327.308	3.439.487	3.428.356	3.477.529	3.889.387	4.074.754	4.043.744
	Estancia M.	3,57	3,52	3,54	3,72	3,81	3,88	3,90	4,11
Campings	Viajeros	125.689	102.496	134.813	136.432	161.303	174.104	143.232	164.931
	Pernoct.	572.624	600.320	551.541	534.333	653.746	650.240	613.243	652.947
	Estancia M.	4,56	5,86	4,09	3,92	4,05	3,73	4,28	3,96
Apartamentos Turísticos	Viajeros	54.582	54.104	62.414	72.603	75.676	70.220	87.183	96.417
	Pernoct.	266.763	240.721	254.323	284.090	298.421	305.990	389.308	394.612
	Estancia M.	4,89	4,45	4,07	3,91	3,94	4,36	4,47	4,09
Turismo Rural	Viajeros	13.809	18.248	20.263	26.215	40.651	35.552	36.443	44.788
	Pernoct.	38.442	44.605	51.015	60.313	90.601	81.733	85.726	99.640
	Estancia M.	2,78	2,44	2,52	2,30	2,23	2,30	2,35	2,22
Total	Viajeros (% hoteles)	1.255.060 (84,5)	1.119.291 (84,4)	1.188.939 (81,7)	1.156.364 (79,6)	1.190.793 (76,7)	1.281.935 (78,2)	1.310.817 (79,6)	1.289.122 (76,3)
	Pernoct. (% hoteles)	4.667.345 (81,2)	4.212.954 (79,0)	4.296.366 (80,1)	4.307.092 (79,6)	4.520.297 (76,9)	4.927.350 (78,9)	5.163.031 (78,9)	5.190.943 (77,9)
	Estancia M.	3,72	3,76	3,61	3,72	3,80	3,84	3,94	4,03

Fuente: INE. Encuestas de ocupación hotelera, en campings, en apartamentos turísticos y en alojamientos de turismo rural (datos definitivos).

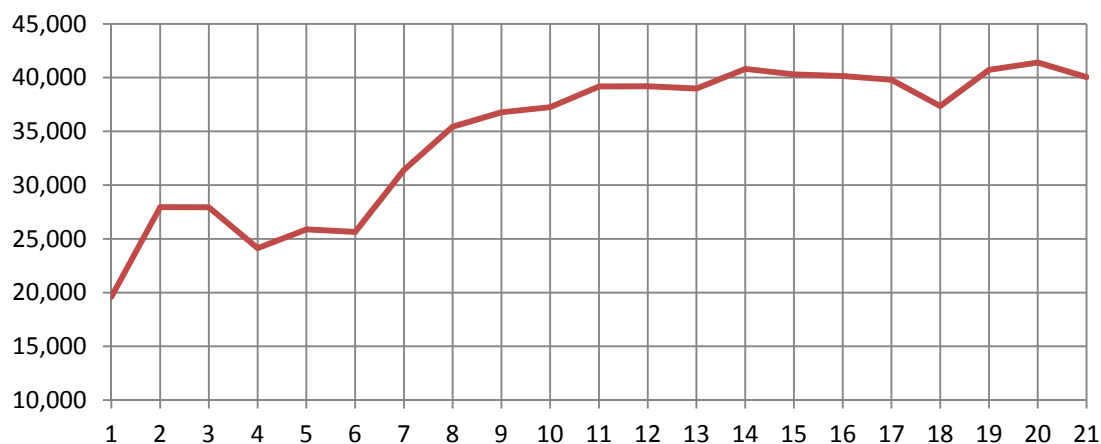
3.-Presión territorial (nº de plazas hoteleras por cada mil habitantes).

Año	Nº de plazas (estimadas) (1)	Nº de habitantes (miles) (2)	(1) / (2)
2011	21.298	521,968	40,803
2012	21.075	522,862	40,307
2013	20.899	520,668	40,139
2014	20.661	519,229	39,792
2015	19.427	520,017	37,358
2016	21.155	519,596	40,714
2017	21.484	518,930	41,401
2018	20.827	519,932	40,057
2018-And.	256.937	8.384,408	30,645

Fuente: INE. Encuesta de Ocupación Hotelera (datos definitivos). INE. Series de población desde 1996. Cifras oficiales de la Revisión anual del Padrón municipal a 1 de enero de cada año.

Como puede observarse en la figura siguiente, en los últimos veinte años este indicador de presión territorial ha más que duplicado su valor, hasta situarse por encima de la media andaluza (casi diez puntos más en 2018). Desde hace diez años se encuentra en torno a las cuarenta plazas por cada mil habitantes.

Plazas hoteleras por cada mil habitantes (1998-2018)



El detalle por municipios puede encontrarse en el anexo 2.

4.-Presión demográfica (pernoctaciones y número de turistas por habitante).

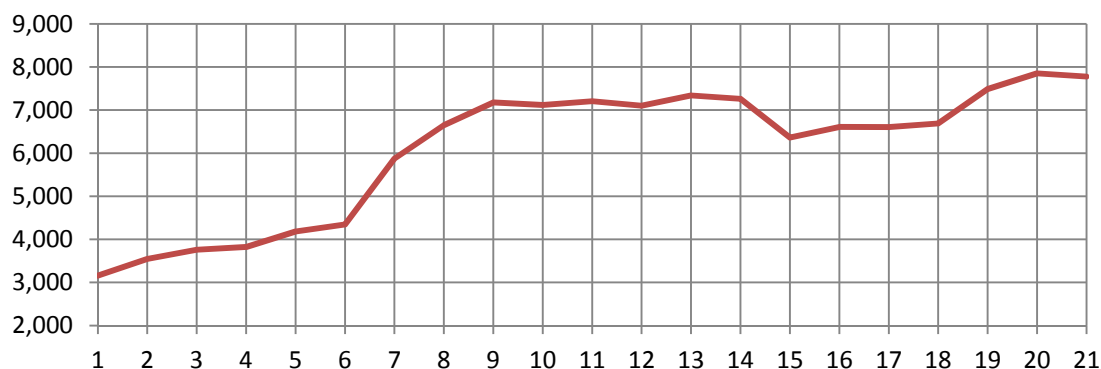
Año	Pernoctaciones (1)	Nº de turistas (2)	Nº de habitantes (3)	(1) / (3)	(2) / (3)
2011	3.789.516	1.503.166	521.968	7,260	2,880
2012	3.327.308	1.506.768	522.862	6,364	2,882
2013	3.439.487	1.730.267	520.668	6,606	3,323
2014	3.428.356	1.729.847	519.229	6,603	3,332
2015	3.477.529	1.874.105	520.017	6,687	3,604
2016	3.889.387	2.087.857	519.596	7,485	4,018
2017	4.074.754	2.213.948	518.930	7,852	4,266
2018	4.043.744	2.305.485	519.932	7,777	4,434
2018-And.	53.280.103	30.586.978	8.384.408	6,355	3,648

(1) INE. Encuesta de Ocupación Hotelera (datos definitivos).

(2) IECA (Encuesta de Coyuntura Turística de Andalucía).

(3) INE. Series de población desde 1996. Cifras oficiales de la Revisión anual del Padrón municipal a 1 de enero de cada año.

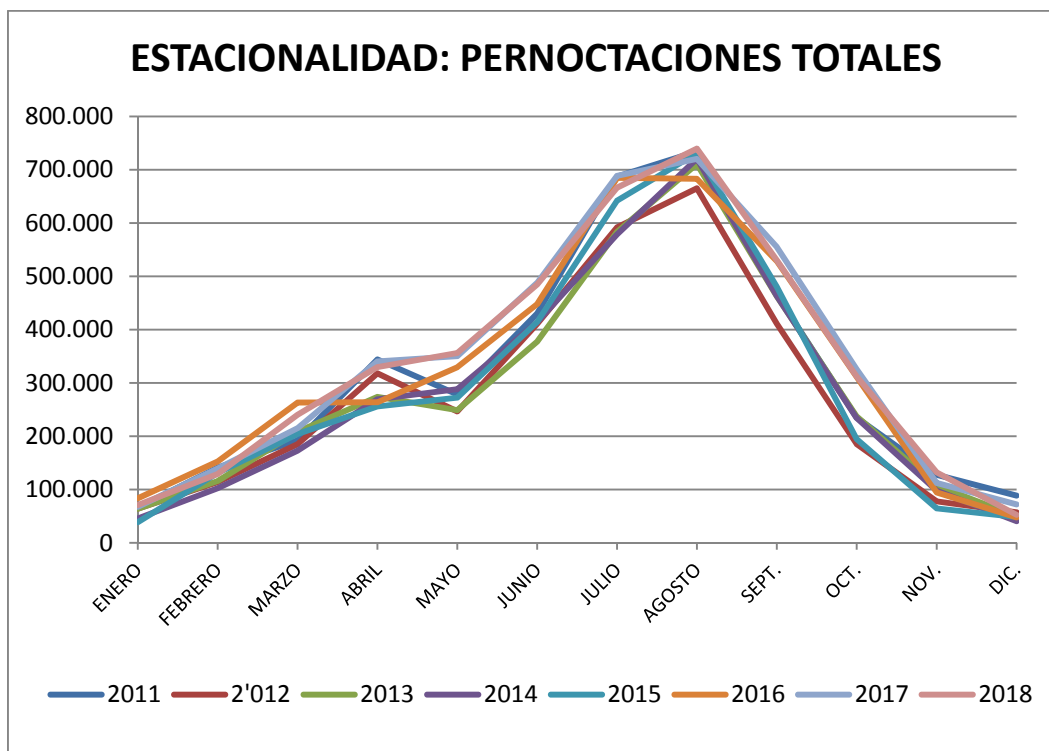
Pernoctaciones por habitante (1998-2018)



Este indicador ha seguido una trayectoria semejante al anteriormente comentado, habiéndose más que duplicado en las últimas dos décadas pese a la caída bastante acusada sufrida en 2012. También se encuentra por encima de la media regional, al igual que el de turistas por habitante.

5.-Estacionalidad.

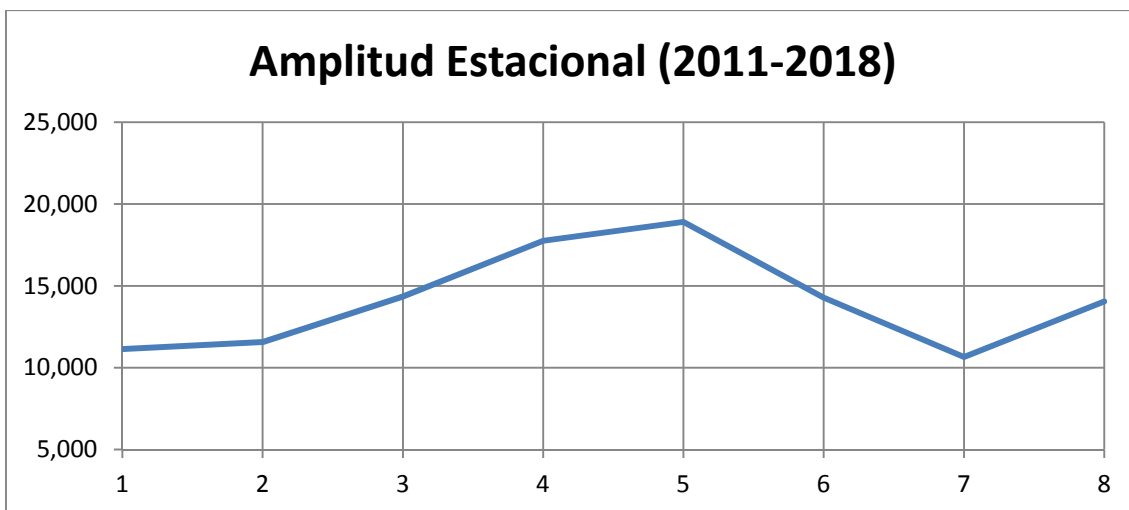
5.1.-Distribución mensual del nº de pernoctaciones totales (residentes + extranjeros), según la Encuesta de Ocupación Hotelera (INE). Gráficamente:



5.2.-Amplitud Estacional: se entiende por tal el cociente entre el mayor y el menor número de pernoctaciones en escala mensual. Los valores alcanzados por este indicador en los últimos años son los siguientes:

Año	Amplitud Estacional		
	Pernoctaciones totales	Pernoctaciones de residentes	Pernoctaciones de extranjeros
2011	11,135	11,973	8,359
2012	11,566	13,039	12,718
2013	14,348	15,661	11,330
2014	17,755	21,802	14,453
2015	18,907	22,341	17,258
2016	14,283	12,512	25,109
2017	10,649	11,996	22,805
2018	14,043	13,735	17,316
2018-And.	3,411	4,114	3,198

Fuente: INE. Encuesta de Ocupación Hotelera (datos definitivos).

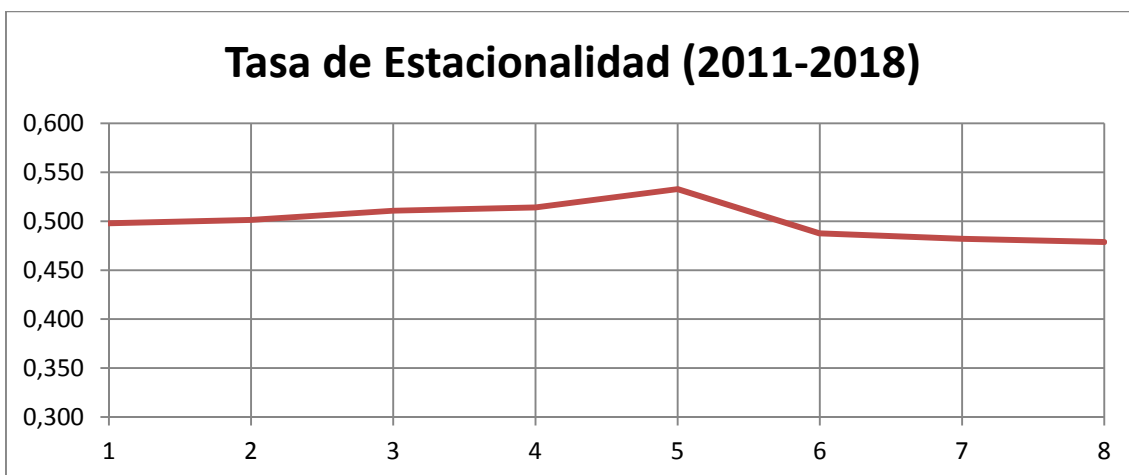


Globalmente, como puede apreciarse en la figura precedente, la amplitud estacional ha vuelto a repuntar en 2018, aunque este indicador se ha movido en sentido opuesto según se trate del mercado doméstico o del internacional, habiendo disminuido en este último. En todo caso, todos los valores son extremadamente altos en comparación con la media andaluza.

5.3.-Tasa de Estacionalidad: se calcula como el cociente entre la suma de las pernoctaciones en los tres meses de mayor afluencia y el total de pernoctaciones del año. A continuación se recoge la evolución de este indicador, que oscila entre 0 y 1.

Año	Tasa de Estacionalidad		
	Pernoctaciones totales	Pernoctaciones de residentes	Pernoctaciones de extranjeros
2011	0,498	0,539	0,394
2012	0,501	0,541	0,427
2013	0,511	0,531	0,473
2014	0,514	0,523	0,488
2015	0,533	0,544	0,503
2016	0,487	0,513	0,445
2017	0,482	0,491	0,467
2018	0,479	0,505	0,456
2018-And.	0,371	0,407	0,348

Fuente: INE. Encuesta de Ocupación Hotelera (datos definitivos).



Este indicador se ha mantenido prácticamente estable en 2018 respecto al ejercicio anterior, con un comportamiento mejor en el mercado internacional que en el doméstico. En este último ha vuelto a superar ligeramente el 50%: los meses de verano siguen representando aproximadamente la mitad de la afluencia turística (pernoctaciones) de todo el año. En suma, las diferencias respecto a los valores que alcanzan estas tasas a nivel regional siguen siendo muy elevadas, en torno a los diez puntos.

6.-Índice de percepción.

Calificación del viaje realizado (1-10)

Año	2011	2012	2013	2014	2015	2016	2017	2018
Índice sintético de percepción	7,2	7,5	7,7	7,6	8,1	7,8	7,7	8,1
Diferencia con respecto a Andalucía	-0,4	-0,5	-0,4	-0,6	0,1	-0,3	-0,6	-0,2

Fuente: IECA (Encuesta de Coyuntura Turística de Andalucía).

En 2018 el índice sintético de percepción de la provincia de Huelva se ha vuelto a situar en el máximo alcanzado en 2015 (8,1), aunque aún dos décimas por debajo de la media regional.

El desglose por conceptos es el siguiente:

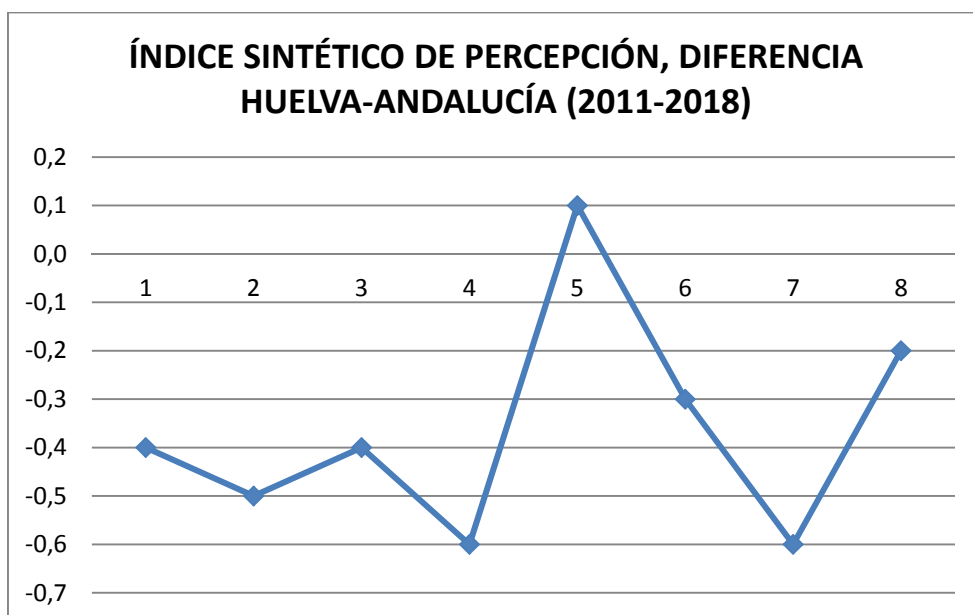
Calificación del viaje realizado (1-10)

Año	2011	2012	2013	2014	2015	2016	2017	2018	2018-And.	
Alojamiento	8,0	8,0	8,3	8,3	9,3	8,6	8,5	8,8	8,4	
Restauración	7,0	7,4	7,7	7,6	8,8	8,2	8,2	8,4	8,3	
Ocio-diversión	6,7	7,1	7,5	7,4	8,5	7,7	7,2	7,5	8,3	
Transportes públicos	Autobuses	6,9	7,2	7,4	6,9	7,4	6,7	7,3	8,1	8,0
	Trenes	7,5	7,9	7,9	7,8	6,6	6,5	7,4	8,6	8,2
	Taxis	n.d.	7,0	7,7	6,5	7,4	6,3	6,7	8,4	8,2
	Alquiler de coches	7,3	7,7	7,7	7,5	8,4	7,6	7,2	8,7	8,2
Calidad de la oferta turística	Playas	7,7	7,6	7,6	7,7	7,9	8,2	8,3	8,4	8,2
	Paisajes, parques naturales	7,4	7,6	7,8	7,9	8,6	8,8	8,6	9,0	8,8
	Entornos urbanos	7,2	7,4	7,4	7,5	7,8	8,0	8,0	8,1	8,5
Seguridad ciudadana	7,3	7,4	7,5	7,4	8,2	7,9	8,0	8,5	8,5	
Asistencia sanitaria	6,9	7,1	7,4	7,4	7,8	7,5	7,5	7,5	8,1	
Atención y trato	7,4	7,8	7,9	8,2	8,9	8,5	8,6	8,9	8,7	
Relación precio/servicio	7,5	7,7	7,5	7,6	8,7	8,1	8,0	8,2	8,4	
Red de comunicaciones	7,5	7,7	7,7	7,8	7,7	7,6	7,6	7,7	8,2	
Limpieza	6,7	7,4	7,5	7,5	7,3	7,8	7,4	7,8	8,2	
Nivel del tráfico	6,7	7,3	7,6	7,7	7,9	7,5	7,4	7,4	7,8	
Señalización turística	7,1	7,5	7,4	7,7	8,0	7,8	7,8	8,1	8,1	
Información turística	7,2	7,4	7,9	8,1	8,1	7,9	8,0	8,5	8,4	
Patrimonio cultural	7,4	7,6	8,0	8,2	8,1	7,7	6,9	8,1	8,6	
Infraestructura para la práctica del golf	7,6	7,5	7,7	8,2	8,0	7,6	7,6	7,2	8,5	
Puertos y actividades náuticas	7,8	7,3	7,6	7,6	7,8	7,2	7,3	7,8	8,8	

n.d.: no disponible. Fuente: IECA (Encuesta de Coyuntura Turística de Andalucía).

Llama la atención que la valoración de los transportes públicos, una recurrente debilidad hasta ahora, sea superior, en todas sus modalidades, a la media andaluza. El ítem “paisaje, parques naturales” es el mejor valorado, seguido de “atención y trato” y “alojamiento”. La principal debilidad radica en la “infraestructura para la práctica del golf”.

El gráfico siguiente es revelador de la posición relativa de Huelva respecto a Andalucía: salvo en un año (2015), siempre por debajo en el índice sintético de percepción.



MERCADOS

7.-Diversidad de mercados de origen.

7.1.-Distribución porcentual de las pernoctaciones totales.

Año	Nacionales	Extranjeros	Total
2011	74,62	25,38	100,00
2012	70,75	29,35	100,00
2013	74,82	25,18	100,00
2014	74,90	25,10	100,00
2015	72,52	27,48	100,00
2016	67,04	32,96	100,00
2017	63,51	36,49	100,00
2018	68,11	31,89	100,00
2018-And.	45,74	54,26	100,00

Fuente: INE. Encuesta de Ocupación Hotelera.

La tendencia hacia un mayor peso del turismo extranjero se ha quebrado en 2018, volviendo, aproximadamente, a la distribución existente dos años antes, es decir, un tercio del total proveniente del mercado internacional y dos tercios del mercado doméstico. Este reparto contrasta con el predominio del mercado internacional a nivel general de Andalucía.

7.2.-Mercado nacional. Distribución porcentual de las pernoctaciones.

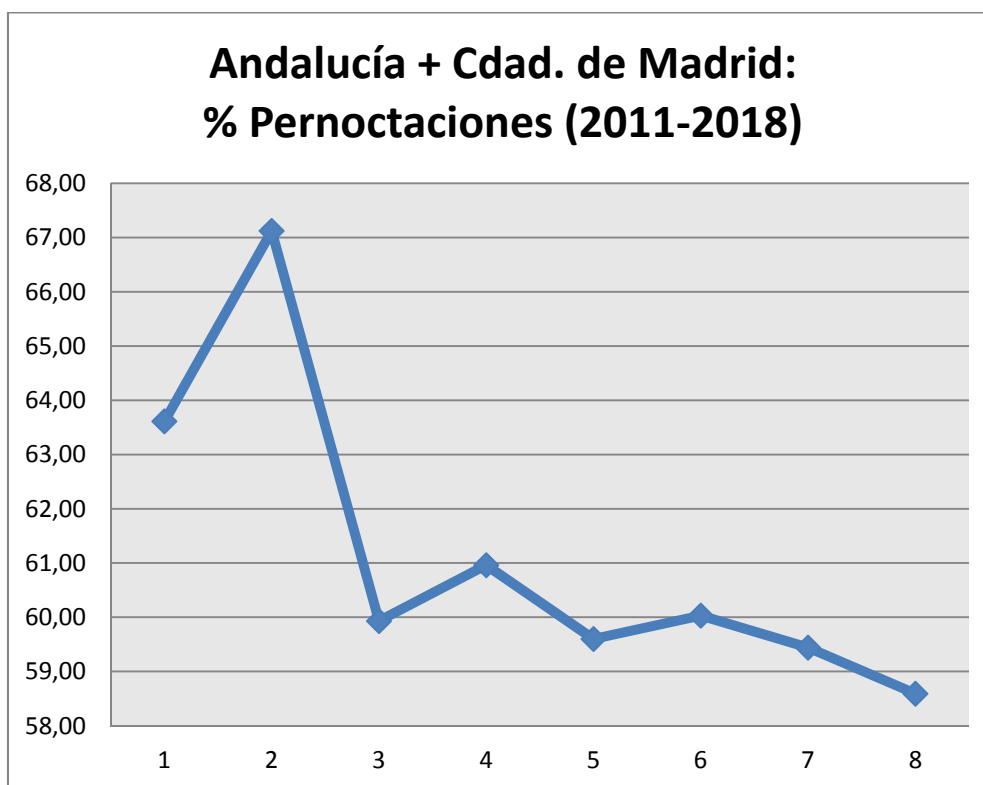
Año	Andalucía	C. de Madrid	Extremadura	Otras Com.	Total
2011	47,25	16,36	8,34	28,05	100,00
2012	51,37	15,75	7,49	25,39	100,00
2013	44,81	15,12	7,95	32,12	100,00
2014	46,25	14,71	7,70	31,34	100,00
2015	45,49	14,11	7,61	32,79	100,00
2016	43,12	16,91	8,33	31,64	100,00

2017	43,43	16,01	7,65	32,91	100,00
2018	42,31	16,28	8,19	33,22 (*)	100,00

(*) Destaca Castilla-León, con el 7,68%

Fuente: INE. Encuesta de Ocupación Hotelera (datos definitivos).

En resumen, Andalucía y Madrid concentran casi al sesenta por ciento del turismo nacional que recibe la provincia de Huelva. El grado de concentración de la demanda sigue siendo alto, aunque los últimos años han consolidado una mayor diversificación geográfica, con Extremadura y Castilla-León como comunidades que las siguen en importancia, aunque aún lejos de las dos anteriores.



7.3.-Mercado internacional. Distribución porcentual de las pernoctaciones.

Año	Alemania	Portugal	Reino Unido	Otros	Total
2011	24,19	16,57	19,23	40,01	100,00
2012	21,90	11,46	21,14	45,50	100,00
2013	24,68	10,78	20,45	44,09 (a)	100,00
2014	24,82	13,62	20,08	41,48 (b)	100,00
2015	17,91	14,14	18,66	49,29 (c)	100,00
2016	20,20	19,28	22,27	38,25 (d)	100,00
2017	22,25	16,96	16,73	44,06 (e)	100,00
2018	24,23	16,72	18,37	40,68 (f)	100,00

(a) Francia ha superado a Portugal, con un 13,20%

(b) Francia ha superado a Portugal, con un 13,71%

(c) Francia ha superado a Portugal, con un 14,36%

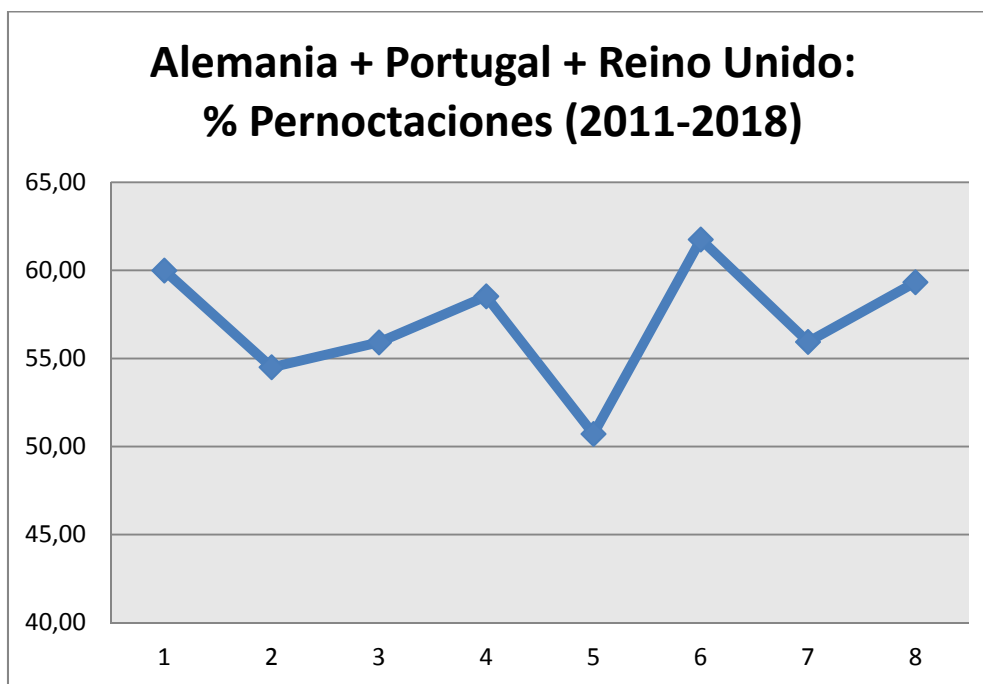
(d) Destaca Francia, con un 10,81%

(e) Destacan Francia (9,12%) y Países Bajos (8,13%)

(f) Destacan Francia, con un 10,49%

Fuente: INE. Encuesta de Ocupación Hotelera (datos definitivos).

Estas cifras muestran una concentración de los mercados de origen en, principalmente, tres países: Alemania, Reino Unido y Portugal (casi el 60% del número total de pernoctaciones en este segmento), con un comportamiento claramente al alza del primero (como tendencia de los tres últimos años), de recuperación en 2018 del segundo, y de mantenimiento del tercero. También cabe resaltar el mejor comportamiento del mercado francés en este último año, al contrario que el holandés, que se ha visto ampliamente superado por Polonia.



8.-Ajuste de la capacidad del destino a la demanda.

El aumento de la demanda -número de pernoctaciones- en el periodo 2011-2018 (6,71%) ha sido compatible con una ligera contracción del número de plazas hoteleras (-2,21%), con el consiguiente aumento de la productividad.

La evolución año a año, en tasas de variación anual, se refleja en la tabla que sigue, en la que llama la atención el comportamiento del ejercicio 2016, con subidas considerables en ambas variables, fruto de la recuperación de la demanda. En 2018 las variaciones han sido modestas, aunque en sentido contrario a las experimentadas a escala regional.

AÑO	Δ PERNOCTACIONES (%)	Δ Nº PLAZAS (%)
2011	-0,33	5,45
2012	-12,20	-1,05
2013	3,27	-0,84
2014	-0,32	-1,14
2015	1,43	-5,97
2016	11,84	8,89
2017	4,77	1,56
2018	-0,76	-3,06
2018-And.	+1,37	0,03

Fuente: INE. Encuesta de Ocupación Hotelera (datos definitivos).

9.-Rentabilidad.

Una referencia al respecto puede encontrarse en:

<http://alfonsovargassanchez.blogspot.com/2019/02/huelva-barometro-de-la-rentabilidad-y.html>

9.1.-Huelva-Costa de la Luz.

HUELVA-COSTA DE LA LUZ			
AÑO	ADR (€)	OCUPACIÓN (%)	RevPAR (€)
2011	81,1	51,9	42,0
2012	82,0	50,3	41,2
2013	72,1	50,8	36,6
2014	76,7	53,2	40,6
2015	78,4	59,1	46,2
2016	80,5	61,5	49,4
2017	85,0	60,4	51,2
2018	86,8	62,6	54,2
2018-Cádiz-Costa de la Luz	104,6	63,6	66,3

-ADR: Average Daily Rate o Tarifa Media Diaria, €).

-RevPAR: Revenue per Available Room o Ingresos por Habitación Disponible, €).

Fuente: Barómetro de la Rentabilidad y el Empleo de los Destinos Turísticos Españoles (Exceltur).

Pese al menor crecimiento de la tarifa media diaria (ADR) en los hoteles de la Costa de la Luz onubense, el aumento de su tasa de ocupación les ha permitido mejorar el nivel de ingresos por habitación disponible (RevPAR) y, por tanto, su posición relativa tanto respecto al promedio nacional como a los homónimos de Cádiz, revertiendo así la tendencia de los cuatro años anteriores. No obstante, las distancias siguen siendo muy considerables.

9.2.-Huelva capital.

HUELVA CAPITAL			
AÑO	ADR (€)	OCUPACIÓN (%)	RevPAR (€)
2011	66,3	48,7	32,3
2012	61,3	43,0	26,3
2013	60,6	46,3	28,0
2014	56,9	46,1	26,2
2015	59,4	47,1	28,0
2016	---	---	---
2017	---	---	---
2018	63,1	59,7	37,6
2018-Media nacional destinos urbanos	93,5	72,3	67,5

-ADR: Average Daily Rate o Tarifa Media Diaria, €.

-RevPAR: Revenue per Available Room o Ingresos por Habitación Disponible, €.

Empleo turístico total *	2015	2016	2017	2018
Huelva capital	816	895	925	956

* En el cálculo del empleo turístico total se consideran tan sólo los afiliados a la seguridad social en ramas turísticas, esto es aquellas definidas por la Organización Mundial del Turismo como ramas directamente vinculadas con el turismo (hotelería, agencias de viajes, transporte,

ocio y cultura) y la rama de comercio minorista por su relevancia en el gasto en destino de los turistas.

Fuente: Exceltur. Barómetro de la Rentabilidad y el Empleo de los Destinos Turísticos Españoles.

Pese a carecer de datos para 2016 y 2017 en esta serie, parece entreverse una mejora paulatina de los índices de ocupación y rentabilidad de la planta hotelera de la ciudad.

9.3.-Provincia de Huelva.

Evolución del Gasto Medio Diario y del Gasto Total generado por el turismo.

Año	Gasto Medio Diario, €	Gasto Total, € (*)
2011	46,92	529.132.676
2012	48,09	557.945.643
2013	47,30	646.548.870
2014	47,55	575.779.674
2015	51,55	801.863.936
2016	54,60	819.698.050
2017	58,30	1.019.678.030
2018	58,60 (**)	1.094.321.510

(*) Nº total de turistas x estancia media x gasto medio diario.

(**) El más bajo de todas las provincias andaluzas.

Fuente: elaboración propia con datos del IECA (Encuesta de Coyuntura Turística de Andalucía).

El año 2018 ha consolidado un volumen total de gasto por encima de los mil millones de euros, con un 7,3% de incremento respecto al ejercicio anterior producto de los ligeros incrementos en las tres variables que determinan este volumen total: nº de turistas, estancia media y gasto medio diario.

Ahora bien, con el mismo número de turistas, si el destino Huelva hubiera alcanzado el promedio regional en cuanto a gasto medio diario (66,80 €) y estancia media (8,3 días), el gasto total hubiera sido de 1.278.253.103 €, es decir, 183.931.593 € más, lo que representa el 14,4% de ese gasto total potencial. Siguiendo esta lógica, el gasto cesante desde 2011, periodo al que se refiere este informe (8 años), alcanza la cifra de 2.158.685.680 €, es decir, una media de casi 270 millones al año (269.835.710 €).

PRODUCTOS Y RECURSOS

10.-Turismo de sol y playa.

10.1. Costa de la Luz (hoteles y campings).

Establec.	Concepto	2011	2012	2013	2014	2015	2016	2017	2018
Hoteles	Viajeros	871.436	768.973	804.123	771.538	747.996	799.187	832.631	779.082
	Pernoct.	3.474.075	3.021.359	3.140.398	3.174.854	3.171.113	3.527.803	3.689.160	3.648.944
	Estancia M.	3,99	3,93	3,91	4,11	4,24	4,41	4,43	4,68
	% de ocupación por plazas	50,33	45,47	46,70	46,90	51,33	52,57	53,70	54,29
Campings	Viajeros	118.614	98.030	111.202	119.296	140.025	145.595	117.434	160.283
	Pernoct.	561.488	534.298	483.232	935.288	567.426	560.118	541.586	634.000
	Estancia M.	4,73	5,45	4,35	7,84	4,05	3,85	4,61	3,96
	% de	20,05	17,69	20,45	22,31	22,45	23,32	24,16	24,38

	ocupación por parcelas								
	Nº / Parcelas (media anual)	7 / 4.317	6 / 4.085	6 / 3.766	6 / 3.680	6 / 3.888	6 / 3.852	6 / 3.115	6 / 3.506
	Personal empleado (media anual)	124	99	85	76	89	89	81	107

Fuente: INE. Encuestas de ocupación hotelera y de ocupación en campings (datos definitivos).

10.2.-Municipios.

Establec.	Concepto	2011	2012	2013	2014	2015	2016	2017	2018
Hoteles (Almonte)	Viajeros	192.064	174.795	146.205	---	---	157.784	172.492	144.495
	Pernoct.	581.286	540.492	460.285	---	---	581.642	610.313	561.432
	Estancia M.	3,03	3,09	3,15	---	---	3,69	3,54	3,89
	% de ocupación por plazas	45,89	48,30	48,02	---	---	51,89	50,33	53,60
Hoteles (Lepe)	Viajeros	---	---	77.697	---	---	95.103	---	66.969
	Pernoct.	---	---	153.790	---	---	349.120	---	224.219
	Estancia M.	---	---	1,98	---	---	3,67	---	3,35
	% de ocupación por plazas	---	---	24,11	---	---	43,70	---	41,81
Apartamentos (Ayamonte)	Viajeros	13.528	13.896	17.413	18.807	18.815	17.404	23.202	19.732
	Pernoct.	59.603	68.266	77.721	79.387	76.588	86.850	120.595	87.693
	Estancia M.	4,41	4,91	4,46	4,22	4,07	4,99	5,20	4,44
	% de ocupación por plazas	25,62	24,31	25,99	26,68	21,98	25,84	30,15	23,06
Apartamentos (P. Umbría)	Viajeros	28.793	24.149	29.873	32.604	32.091	28.535	35.708	46.199
	Pernoct.	130.513	99.324	110.173	121.904	124.817	120.479	142.951	178.194
	Estancia M.	4,53	4,11	3,69	3,74	3,89	4,22	4,00	3,86
	% de ocupación por plazas	22,81	28,36	37,97	38,48	37,06	35,04	38,15	35,54

Fuente: INE. Encuestas de ocupación hotelera y de ocupación en apartamentos turísticos (datos definitivos).

10.3.-Número y porcentaje de playas con bandera azul.

AÑO	2011	2012	2013	2014	2015	2016	2017	2018
Nº	7	8	8	6	6	3	8	11 (*)

(*) Son las siguientes: en Almonte, Matalascañas (Torrelahiguera); en Moguer, Parador (Playa de Castilla); en Punta Umbría, Urbana de Punta Umbría y El Portil; en Cartaya, San Miguel; en Lepe, La Antilla; en Isla Cristina/Lepe, Islantilla; en Isla Cristina, Playa Central y Gaviota-Punta del Caimán; en Ayamonte, Isla Canela y Punta del Moral.

Fuente: elaboración propia con datos de la Asociación de Educación Ambiental y del Consumidor (ADEAC).

Es destacable el aumento del número de playas con bandera azul en la provincia, hasta alcanzar un nivel récord.

10.4.-Índice de percepción.

Calificación del viaje realizado (1-10)

Año	2011	2012	2013	2014	2015	2016	2017	2018
Calidad de la oferta turística: playas	7,7	7,6	7,6	7,7	7,9	8,2	8,3	8,4
Diferencia con respecto a Andalucía	0,2	-0,1	-0,3	-0,4	0,1	0,2	0,1	0,2

Fuente: IECA (Encuesta de Coyuntura Turística de Andalucía).

La valoración de las playas onubenses por encima de la media andaluza se ha consolidado en 2018.

11.-Turismo de golf.

11.1.-Nº de hoyos por cada mil habitantes y por cada mil plazas hoteleras (2018).

	(A) Nº hoyos	(B) Habitantes (miles)	(A)/(B) Ratio	(C) Plazas hoteleras (miles)	(A)/(C) Ratio
Huelva	180 (*)	519,932	0,35	20,827	8,64
Andalucía	2.103 (**)	8.384,408	0,25	256,937	8,18

(*) 9 clubes - 10 campos. No obstante, si tenemos en cuenta que el de Matalascañas (Doñana Golf) está inactivo, serían 162 hoyos, distribuidos de la siguiente forma: Bellavista (Aljaraque), 18; Corta Atalaya (Minas de Riotinto), 9; Costa Esuri (Ayamonte), 18; El Rompido (Cartaya), 36; Isla Canela (Ayamonte, 18; Islantilla (Lepe), 27; La Monacilla (Aljaraque), 18; Nuevo Portil, (Cartaya), 18.

(**) 137 clubes.

Fuente: elaboración propia con datos de la Real Federación Española de Golf y del INE.

11.2.-Índice de percepción.

Calificación del viaje realizado (1-10)

Año	2011	2012	2013	2014	2015	2016	2017	2018
Infraestructura para la práctica del golf	7,6	7,5	7,7	8,2	8,0	7,6	7,6	7,2
Diferencia con respecto a Andalucía	0,4	0,1	-0,5	-0,4	0,0	-0,4	-0,8	-1,3

Fuente: IECA (Encuesta de Coyuntura Turística de Andalucía).

La diferencia respecto a la media andaluza sigue aumentando, con un considerable deterioro en los tres últimos años, a la par que la valoración de estos campos se sitúa en 2018 al nivel más bajo de la serie.

12.-Turismo náutico.

12.1.-Número de atraques por cada mil habitantes (2018).

Nº atraques	Miles de Habitantes	Ratio
4.122 (*)	519,932	7,93

(*) Puertos: Marina de Isla Canela, 231; Ayamonte, 316; El Rompido, 331; El Terrón, 342; Huelva, 470; Isla Cristina, 204; Mazagón, 835; Punta Umbría, 998; Marina de Nuevo Portil, 395.

Fuente: elaboración propia con datos de la Agencia Pública de Puertos de Andalucía (APPA) y del INE.

12.2.-Número de puertos deportivos con bandera azul.

AÑO	2011	2012	2013	2014	2015	2016	2017	2018
Nº	5	5	6	6	6	5	5	5 (*)

(*) Ayamonte, Marina Isla Canela-Ayamonte, Isla Cristina, Mazagón-Palos de la Frontera y El Terrón-Lepe, la mitad del nº total de puertos deportivos de la provincia (10, según la APPA, incluyendo el fluvial de Sanlúcar de Gadiana).

Fuente: elaboración propia con datos de la Asociación de Educación Ambiental y del Consumidor (ADEAC).

En 2018 se ha mantenido, pues, la situación de los dos años anteriores.

12.3.-Índice de percepción.

Calificación del viaje realizado (1-10)

Año	2011	2012	2013	2014	2015	2016	2017	2018
Puerto y actividades náuticas	7,8	7,3	7,6	7,6	7,8	7,2	7,3	7,8
Diferencia con respecto a Andalucía	0,1	-1,0	-1,0	-0,7	-0,1	-0,7	-1,4	-1,0

Fuente: IECA (Encuesta de Coyuntura Turística de Andalucía).

Pese a haber mejorado la valoración respecto al año anterior y recuperar el nivel de años anteriores en esta serie, en términos relativos sigue estando sensiblemente por debajo de la media andaluza.

13.-Turismo rural.

El crecimiento de este segmento es destacable, con una tendencia positiva que se consolida en 2018.

13.1.-Parque Natural Sierra de Aracena y Picos de Aroche.

Establecimientos	Concepto	2011	2012	2013	2014	2015	2016	2017	2018
Alojamientos de Turismo Rural	Viajeros	11.309	12.236	13.340	19.420	24.700	21.111	20.974	25.159
	Pernoctaciones	32.167	30.827	33.191	46.862	57.558	52.150	54.007	56.267
	Estancia Media	2,84	2,52	2,49	2,41	2,33	2,47	2,57	2,24
	% Ocupación (habitaciones)	18,19	15,32	17,55	20,94	24,40	21,50	20,78	22,35

Fuente: INE. Encuesta de ocupación en alojamientos de turismo rural (datos definitivos).

13.2.-Municipios.

Establecimientos	Concepto	2013 (Almonaster)	2014 (Aracena)	2015	2016	2017	2018
Alojamientos de Turismo Rural	Viajeros	752	5.123	---	---	---	---
	Pernoctaciones	1.320	10.798	---	---	---	---
	Estancia Media	1,76	2,11	---	---	---	---
	% Ocupación (habitaciones)	5,96	23,46	---	---	---	---

Fuente: INE. Encuesta de ocupación en alojamientos de turismo rural (datos definitivos).

13.3.-Índice de percepción.

Calificación del viaje realizado (1-10)

Año	2011	2012	2013	2014	2015	2016	2017	2018
Calidad de la oferta turística: paisajes y parques naturales	7,4	7,6	7,8	7,9	8,6	8,8	8,6	9,0
Diferencia con respecto a Andalucía	-0,8	-0,8	-0,5	-0,5	0,4	0,2	0,0	0,2

Fuente: IECA (Encuesta de Coyuntura Turística de Andalucía).

Es el ítem más valorado de la provincia Huelva, habiendo alcanzado una calificación récord que, además, supera la media regional.

14.-Turismo gastronómico.

14.1.-Restaurantes distinguidos.

Guía Michelin 2018: Nº de restaurantes con estrellas Michelin: 1 (1 estrella); Nº de restaurantes Bib Gourmand: 3.

Guía Repsol 2018: Nº de restaurantes con soles Repsol: 2 (2 soles y 1 sol).

14.2.-Índice de percepción.

Calificación del viaje realizado (1-10)

Año	2011	2012	2013	2014	2015	2016	2017	2018
Restauración	7,0	7,4	7,7	7,6	8,8	8,2	8,2	8,4
Diferencia con respecto a Andalucía	-0,7	-0,6	-0,3	-0,5	0,6	0,0	-0,1	0,1

Fuente: IECA (Encuesta de Coyuntura Turística de Andalucía).

En 2018 ha conseguido situarse de nuevo por encima de la media andaluza, aunque muy ligeramente y sin alcanzar el nivel que obtuvo en 2015.

15.-Turismo de cruceros.

Tráfico de pasajeros

Año	2011	2012	2013	2014	2015	2016	2017	2018
Nº de pasajeros	650	2.103	294	0	3.730	19.573	6.359	11.533

Fuente: Memorias Anuales de la Autoridad Portuaria de Huelva. Junta de Andalucía, "Turismo de Cruceros en Andalucía".

En 2018 el número de cruceristas aumentó un 81% respecto al año anterior, pero aún lejos del máximo que se alcanzó en 2016.

CALIDAD DE VIDA

16.-El mercado de trabajo en 2018.

(Fuente: Observatorio Argos. Servicio Andaluz de Empleo, Junta de Andalucía)

Nº de contratos en el sector turístico (82.679 en cómputo anual)				
Trimestre	1	2	3	4
Prov. Huelva	11.872	27.036	26.892	16.879
%	14,36	32,70	32,53	20,41

Nº medio de demandantes de empleo en el sector				
Trimestre	1	2	3	4
Prov. Huelva	5.166	3.573	3.401	5.703

Cifra media de paro registrado en el sector				
Trimestre	1	2	3	4
Prov. Huelva	3.515	2.555	2.433	3.815

Nº de contratos en el sector turístico: variación respecto al mismo trimestre del año anterior				
Trimestre	1	2	3	4
Prov. Huelva (%)	8,13	-5,72	7,93	12,44
Andalucía (%)	6,53	-0,95	4,55	9,16

Carácter temporal de los contratos realizados				
Trimestre	1	2	3	4
Prov. Huelva (%)	96,99	98,24	97,90	97,11
Andalucía (%)	94,11	96,38	95,35	95,10

% del total de contratos formalizados en este periodo que se dieron en el sector turístico				
Trimestre	1	2	3	4
Prov. Huelva (%)	8,64	19,09	27,21	14,61
Andalucía (%)	13,64	22,39	21,07	15,48

Nº (medio) de demandantes de empleo: variación respecto al mismo trim. del año anterior				
Trimestre	1	2	3	4
Prov. Huelva (%)	2,95	7,47	0,17	0,51
Andalucía (%)	-0,49	1,88	0,30	-0,16

% de los demandantes de empleo que se encuadran en el sector turístico				
Trimestre	1	2	3	4
Prov. Huelva (%)	6,89	5,17	3,83	6,76
Andalucía (%)	7,74	6,32	5,87	7,88

Las dos tablas siguientes se refieren al tercer trimestre del año, correspondiente a la temporada alta:

Ocupaciones con más contratos (3er trimestre 2018)	Provincia de Huelva	
	Nº	%
Camareros asalariados	16.141	60,0
Cocineros asalariados	3.252	12,1
Personal de limpieza de oficinas, hoteles y otros establecimientos similares	3.241	12,0
Ayudantes de cocina	2.715	10,1
Monitores de actividades recreativas y de entretenimiento	400	1,5
Preparadores de comidas rápidas	396	1,5
Recepcionistas de hoteles	327	1,2
Resto	420	1,6
Total	26.892 (*)	100

(*) Afectos a las siguientes actividades, por orden de importancia cuantitativa: servicios de comidas y bebidas (67,7%); servicios de alojamiento (30,4%). Por tanto, el 98,1% corresponde a servicios de restauración y alojamiento, siendo casi insignificantes el resto de actividades que esta fuente vincula al sector turístico (actividades administrativas de oficina y otras actividades auxiliares a las empresas; actividades deportivas, recreativas y de entretenimiento; actividades de agencias de viajes, operadores turísticos, servicios de reservas y actividades relacionadas con los mismos; actividades de creación, artísticas y espectáculos; actividades de juegos de azar y apuestas). Se ha tomado el tercer trimestre por ser el correspondiente a la temporada alta.

Como fuente adicional, el informe de la Junta de Andalucía “Empleo del sector turístico en Andalucía: zonas y provincias. Año 2018” nos ofrece la distribución de las afiliaciones a la Seguridad Social entre las distintas ramas de actividad que, según el IECA, componen la industria turística. La tabla que sigue realiza la comparación entre la provincia de Huelva y el conjunto de Andalucía.

%	Hoteles	Restauración	Transporte	Otras act.	Total
Huelva	20,4	64,0	5,2	10,4	100.0
Andalucía	15,3	64,1	7,1	13,5	100.0

Fuente: SAETA.

Otros datos que proporciona esta misma fuente, correspondientes a 2018, son los siguientes:

-En la provincia de Huelva las afiliaciones a la Seguridad Social en la industria turística experimentaron una variación interanual (8,2%) por encima de la media andaluza (6,7%).

-Huelva es la provincia andaluza con mayor tasa de temporalidad en la contratación, con un 60,5% del total de afiliaciones por cuenta ajena a la Seguridad Social (frente al 49,4% en el conjunto de Andalucía) y, además, donde más ha crecido, con una variación interanual del 12,1% (5,2% a nivel de la Comunidad Autónoma).

-Según el tipo de jornada, Huelva es la provincia con mayor porcentaje de trabajadores fijos-discontinuos (12,4), frente al 8,8 a escala regional.

Queda patente, pues, la precariedad del mercado laboral en este sector de actividad, vinculada a su estacionalidad.

17.-Peso del turismo en la economía.

La valoración más reciente es la realizada por el Consejo Económico y Social de la Provincia de Huelva, que en su Dictamen 5-2015 manifiesta lo siguiente: “Este sector de actividad económica aporta, hoy por hoy, en torno al 4% del Producto Interior Bruto (PIB) de la provincia de manera directa, aunque su importancia relativa crece al incorporar los efectos indirectos e inducidos, situándose en el 9,8% del PIB de la provincia” (en Andalucía se sitúa en torno al 12%). Con un VAB, en una estimación que califican de conservadora, que “podría cuantificarse en torno a un 3,7% del PIB provincial” (en Andalucía esta magnitud estaría situada en torno al 5,3% del PIB regional).

Desde el punto de vista del empleo, la misma fuente asevera que “considerando sólo el empleo directo en establecimientos turísticos², éste representa algo más del 1,62% de total de empleos provinciales, mientras que la media andaluza se sitúa en torno al 1,29%”.

Complementamos los datos anteriores con la evolución del número de establecimientos según su actividad principal (divisiones CNAE 2009) y estrato de asalariados.

21 Huelva	Total							
	2011	2012	2013	2014	2015	2016	2017	2018
55 Servicios de alojamiento	262	256	261	257	251	250	257	280
56 Servicios de comidas y bebidas	3.072	3.073	3.027	2.932	2.914	2.902	2.970	2.957
79 Actividades de	107	101	99	92	97	93	92	96

² Se refiere a los establecimientos de alojamientos reglados (hoteles, campings, apartamentos turísticos y establecimientos rurales).

agencias de viajes, operadores turísticos, servicios de reservas y actividades relacionadas con los mismos									
--	--	--	--	--	--	--	--	--	--

Fuente: INE.

Provincia de Huelva: Nº de locales por actividad principal (divisiones CNAE 2009) y estrato de asalariados. Año 2018									
Estrato	Total	Sin asal.	1-2	3 -5	6-9	10-19	20-49	50-99	100+
55: Servicios de alojamiento	280	122	59	41	21	17	12	2	6
56: Servicios de comidas y bebidas	2.957	1.053	1.081	590	145	56	27	2	3
79: Actividades de agencias de viajes, operadores turísticos, servicios de reservas y actividades relacionadas con los mismos	96	42	35	13	3	3	0	0	0

Fuente: INE.

18.-Satisfacción con la comunidad.

Según la última encuesta realizada por Vargas, Porras y Plaza (2010) sobre el grado de satisfacción de la población residente con su comunidad, con representatividad estadística a nivel provincial³, muestra que éste es bajo, alcanzando un valor promedio de 2,7 en verano y de 3,0 en invierno dentro de una escala de uno a cinco. Concretamente, más de la mitad de los encuestados -57% en agosto y 54% en febrero- manifestaron una satisfacción media –ni nada satisfecho ni totalmente satisfecho-, un 37% está poco o nada satisfecho en temporada alta, porcentaje que cae quince puntos en temporada baja, y sólo un 6% se muestra bastante satisfecho en verano –porcentaje que sube hasta el 24% en invierno-.

Por conceptos, tanto en invierno como en verano el menor grado de satisfacción es con la economía -2,27 y 1,69, respectivamente-, mientras que el ranking para el resto de conceptos varía en función de la temporada turística (alta o baja), siendo siempre superior en invierno, salvo en el caso de la satisfacción con el sistema sanitario, que es superior en temporada alta que en temporada baja.

Ranking para los aspectos que conforman la satisfacción con la comunidad

AGOSTO 2009	FEBRERO 2010
1º Satisfacción con el sistema sanitario (3,01)	1º Satisfacción con la implicación de los ciudadanos y oportunidades sociales (3,28)
2º Satisfacción con la implicación de los ciudadanos y oportunidades sociales (2,73)	2º Satisfacción general con el medio ambiente (3,22)
3º Satisfacción con los servicios públicos (2,72)	3º Satisfacción general con las oportunidades de entretenimiento (3,02)
4º Satisfacción general con las oportunidades de entretenimiento (2,66)	4º Satisfacción con los servicios públicos (2,97)

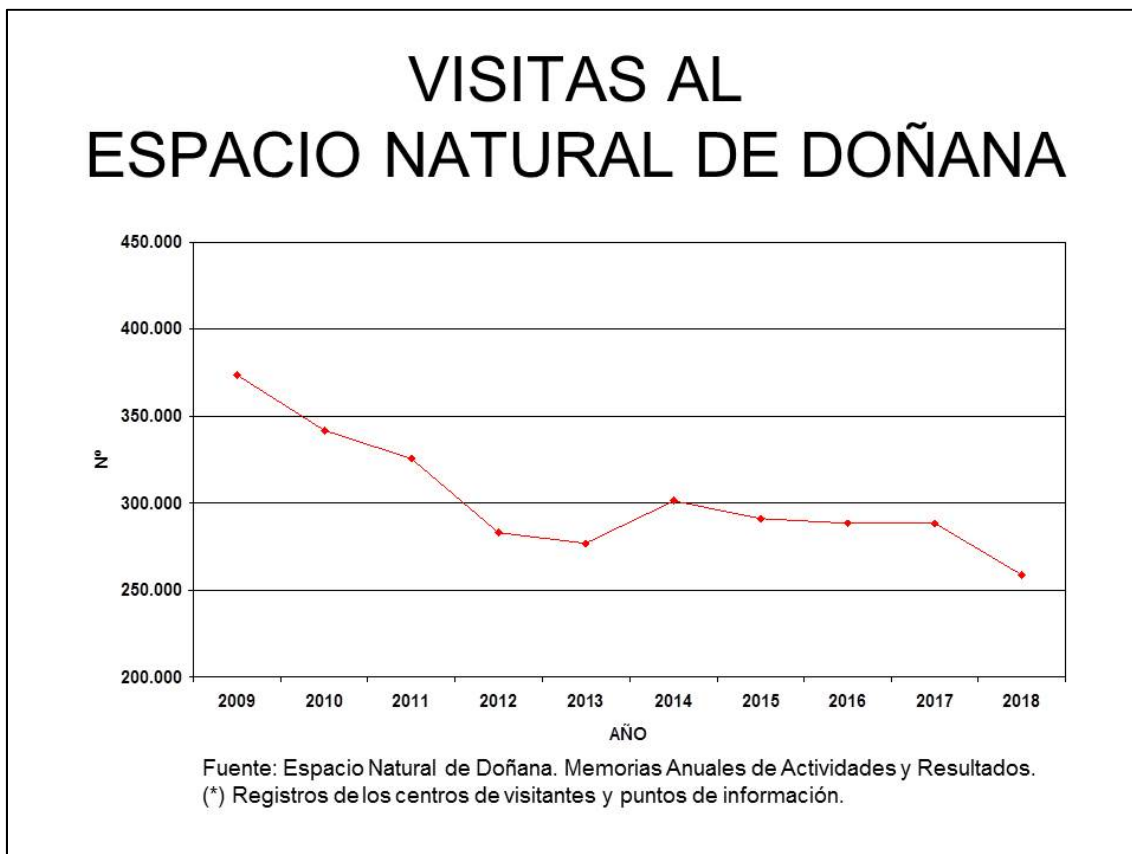
³ Centrada en los quince municipios con mayor actividad turística (por orden alfabético): Almonte, Aracena, Ayamonte, Cartaya, Cortegana, Fuenteheridos, Huelva ciudad, Isla Cristina, Lepe, Minas de Riotinto, Moguer, Niebla, Palos de la Frontera, Punta Umbría y Sanlúcar de Gadiana.

5° Satisfacción general con el medio ambiente (2,64)	5° Satisfacción con el sistema sanitario (2,85)
6° Satisfacción con la economía (1,69)	6° Satisfacción con la economía (2,27)

Fuente: Vargas, Porras y Plaza (2010).

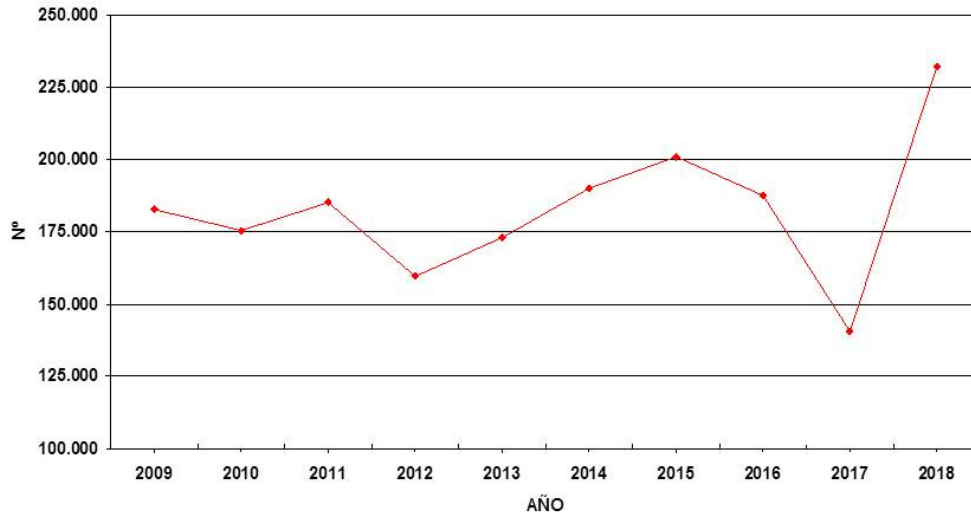
NOTA FINAL: “La calidad, la innovación y la exquisitez es una forma natural y cotidiana de mirar en una única dirección: ¡¡Hacia el Cliente!! (César Ritz, 1850-1918, hotelero suizo).

**ANEXO 1: EVOLUCIÓN DEL NÚMERO DE VISITAS A LAS PRINCIPALES ATRACCIONES
TURÍSTICAS DE LA PROVINCIA DE HUELVA**



Nota: 258.683 visitantes en 2018.

VISITAS AL MUELLE DE LAS CARABELAS

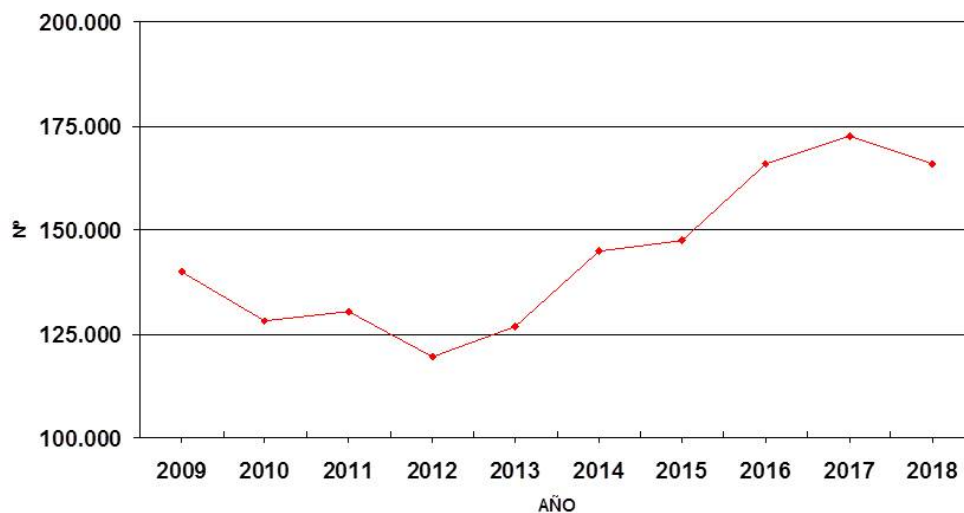


Fuente: Diputación de Huelva.

Nota: Estuvo cerrado por remodelación desde el 17-10-16 hasta el 6-7-17.

Nota: 232.307 visitantes en 2018.

VISITAS A LA GRUTA DE LAS MARAVILLAS

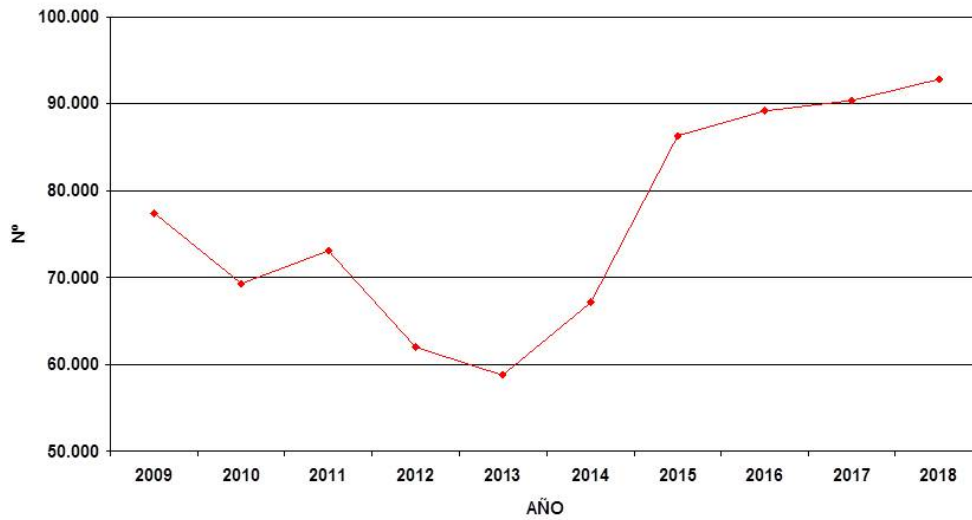


Fuente: Desarrollo Local (Ayto. Arcena).

Nota: Hasta 2017, el máximo histórico estaba situado en las 170.640 visitas, correspondientes al año 1991.

Nota: 166.000 visitantes en 2018.

VISITAS AL PARQUE MINERO DE RIOTINTO



Fuente: Fundación Riotinto.

Nota: 92.778 visitantes en 2018.

ANEXO 2: Nº DE ESTABLECIMIENTOS (E) Y Nº DE PLAZAS (P), DICIEMBRE 2018

(Fuente: Registro de Turismo de Andalucía)

E=Nº de Establecimientos / P=Nº de Plazas

MUNICIPIO	CASA RURAL (E/P)	EST. HOTELERO (E/P)	VIVIENDA FINES TUR. (E/P)	VIVIENDA TUR. ALOJ. RURAL (E/P)	APART. TUR. (E/P)	CAMP. TUR. (E/P)	TUR. ECOL.	TUR. ACTIVO	REST. Y CATERING TUR.	AIAT	ORG. CONGR.	AG. VIAJES	OFIC. TUR. + P.I.T.	TOTAL (E/P)
ALAJAR	14/90	1/15	1/5	15/88										31/198
ALJARAQUE		2/66					1	4	1				1	9/66
ALMENDRO, EL		1/22		3/8										4/30
ALMONASTER LA REAL	7/32	1/20	2/6	23/128	1/33					1				35/219
ALMONTE	9/164	24/3789	84/516	12/91	4/571	1/1447	1	11		1	1	6	2	156/6578
ALOSNO	1/10			2/20								1		4/30
ARACENA	20/169	10/539	4/17	61/344				7		1		4	1	108/1069
AROCHE	7/36	1/56	1/8	9/55										18/155
ARROYOMOLINOS DE LEÓN	2/18	1/9		1/9				1						5/36
AYAMONTE		14/3494	409/2028	2/11	17/1505		1	5	2	2	1	5	1	459/7038
BEAS	1/10			2/14										3/24
BERROCAL	3/10			1/10				1						5/20
BOLLULLOS PAR DEL CDO.	2/8	1/48	1/8	1/6					1	2	1	2	1	12/70
CALA	1/8		1/8							1				3/16
CALAÑAS	17/67	3/67						1						21/134
CAMPILLO, EL	3/37			1/4										4/41
CAMPOFRÍO	1/6			1/7								1		3/13
CARTAYA		12/3173	97/591	5/23	1/36		1	6	1	3		11	1	138/3823
CASTAÑO DEL ROBLEDO	5/35	1/16		5/33										11/84
CERRO DE ANDÉVALO, EL	1/20			1/4										2/24
CHUCENA		1/32												1/32
CORTECONCEPCIÓN	1/12		1/6	12/106										14/124
CORTEGANA	11/82	4/185	1/10	17/100	1/24	1/162		3				2		40/563
CORTELAZOR	5/18			11/60	1/23			1				1		19/101
CUMBRES DE SAN BART.	2/23			3/20										5/43
CUMBRES MAYORES				1/8										1/8
ENCINASOLA	1/8	1/41		1/10				1						4/59
FUENTEHERIDOS	9/66	2/63	2/10	41/205		1/220		1						56/564
GALAROZA	5/53	3/118		18/92			1	1	1	3	1			33/263
GIBRALEÓN		2/26		1/2								3		6/28
GRANADA DE RIOTINTO, LA				2/20										2/20
GRANADO, EL		1/15		7/31										8/46
HIGUERA DE LA SIERRA	4/20		2/23	16/95						1			1	24/138
HINOJALES	1/10	1/10		1/3										3/23
HINOJOS	4/16	1/18	1/12	1/4		1/449		2						10/499
HUELVA		10/1100	31/130				2	4	1	3		21	2	74/1230

MUNICIPIO	CASA RURAL (E/P)	EST. HOTELERO (E/P)	VIVIENDA FINES TUR. (E/P)	VIVIENDA TUR. ALOJ. RURAL (E/P)	APART. TUR. (E/P)	CAMP. TUR. (E/P)	TUR. ECOL.	TUR. ACTIVO	REST. Y CATERING TUR.	AIAT	ORG. CONGR.	AG. VIAJES	OFIC. TUR. + P.I.T.	TOTAL (E/P)
ISLA CRISTINA		10/3777	188/1017		6/766	3/5374	1	2				4	3	217/10934
JABUGO				12/62										12/62
LEPE		20/2684	93/505	1/6	1/48	1/794		3	1			4	3	127/4037
LINARES DE LA SIERRA	2/8			4/28	1/24		1			1				9/60
LUCENA DEL PUERTO	2/12	1/23						1						4/35
MANZANILLA												1		1
MARINES, LOS	3/15	1/9		8/58	1/41									13/123
MINAS DE RIOTINTO	2/19	1/45	1/12	1/10				1						6/86
MOGUER		11/1348	10/67		1/7	2/8995		2		1		1	2	30/10417
NAVA, LA	6/26			11/99										17/125
NERVA		2/116						1					1	4/116
NIEBLA			1/14	3/34										4/48
PALMA DEL CONDADO, LA		3/76		1/6								4		8/82
PALOS DE LA FRONTERA		9/485	10/77	1/10	1/6			2		1		1	2	27/578
PATERNA DEL CAMPO	1/6													1/6
PAYMOGO		1/16												1/16
PUEBLA DE GUZMÁN		1/11								1				2/11
PUERTO MORAL				3/14	1/22									4/36
PUNTA UMBRÍA		11/3354	65/438	1/5	7/1905	1/1222	1	4		6		3	1	100/6924
ROCIANA DEL CONDADO		1/9										1		2/9
ROSAL DE LA FRONTERA		2/34		1/18										3/52
SAN BARTOLOMÉ DE LA T.		2/38										2		4/38
SAN JUAN DEL PUERTO		4/174						1				2		7/174
SAN SILVESTRE DE GUZMÁN		1/12		2/7										3/19
SANLÚCAR DE GUADIANA	7/48	1/44		1/3				1		1			1	12/95
SANTA ANA LA REAL	3/14	2/94		4/24										9/132
SANTA BÁRBARA DE CASA	1/6	1/204		2/20				1						5/230
SANTA OLALLA DEL CALA	1/5	1/17		7/62										9/84
TRIGUEROS	1/4	2/40										2		5/44
VALDELARCO	7/49		1/6	5/21										13/76
VALVERDE DEL CAMINO		1/39		2/12					1			2	1	7/51
VILLABLANCA		2/45								1				3/45
VILLALBA DEL ALCOR				1/6										1/6
VILLANUEVA DE LOS CAST.		1/29		1/4								1		3/33
ZALAMEA LA REAL				4/32	1/37									5/69
ZUFRE	15/101	1/14		5/55				1						22/170
TOTAL PROV. DE HUELVA	188/	191/	1007/	358/	45/	11/	10	69	9	30	4	85	24	2031/

	1341	25659	5514	2207	5048	18663							58432
--	------	-------	------	------	------	-------	--	--	--	--	--	--	-------

MUNICIPIO	TOTAL (PLAZAS)	POBLACIÓN TOTAL (*)	PLAZAS POR MIL HABITANTES
ALAJAR	198	763	260
ALJARAQUE	66	21054	3
ALMENDRO, EL	30	837	36
ALMONASTER LA REAL	219	1837	119
ALMONTE	6578	24013	274
ALOSNO	30	3942	8
ARACENA	1069	8040	133
AROCHE	155	3109	50
ARROYOMOLINOS DE LEÓN	36	965	37
AYAMONTE	7038	20883	337
BEAS	24	4236	6
BERROCAL	20	319	63
BOLLULLOS PAR DEL CDO.	70	14114	5
CALA	16	1184	14
CALAÑAS	134	4077	33
CAMPILLO, EL	41	2036	20
CAMPOFRÍO	13	702	19
CARTAYA	3823	19433	197
CASTAÑO DEL ROBLEDO	84	209	402
CERRO DE ANDÉVALO, EL	24	2389	10
CHUCENA	32	2232	14
CORTECONCEPCIÓN	124	543	228
CORTEGANA	563	4735	119
CORTELAZOR	101	305	331
CUMBRES DE SAN BART.	43	373	115
CUMBRES MAYORES	8	1785	4
ENCINASOLA	59	1332	44
FUENTEHERIDOS	564	623	905
GALAROZA	263	1401	188
GIBRALEÓN	28	12548	2
GRANADA DE RIOTINTO, LA	20	235	85
GRANADO, EL	46	519	89
HIGUERA DE LA SIERRA	138	1293	107
HINOJALES	23	307	75
HINOJOS	499	3909	128
HUELVA	1230	144258	9

MUNICIPIO	TOTAL (PLAZAS)	POBLACIÓN TOTAL (*)	PLAZAS POR MIL HABITANTES
ISLA CRISTINA	10934	21077	519
JABUGO	62	2258	27
LEPE	4037	27047	149
LINARES DE LA SIERRA	60	262	229
LUCENA DEL PUERTO	35	3395	10
MANZANILLA	0	2079	0
MARINES, LOS	123	402	306
MINAS DE RIOTINTO	86	3866	22
MOGUER	10417	21699	480
NAVA, LA	125	253	494
NERVA	116	5303	22
NIEBLA	48	4103	12
PALMA DEL CONDADO, LA	82	10762	8
PALOS DE LA FRONTERA	578	11112	52
PATERNA DEL CAMPO	6	3484	2
PAYMOGO	16	1167	14
PUEBLA DE GUZMÁN	11	3142	4
PUERTO MORAL	36	281	128
PUNTA UMBRÍA	6924	15134	458
ROCIANA DEL CONDADO	9	7751	1
ROSAL DE LA FRONTERA	52	1707	30
SAN BARTOLOMÉ DE LA T.	38	3679	10
SAN JUAN DEL PUERTO	174	9198	19
SAN SILVESTRE DE GUZMÁN	19	607	31
SANLÚCAR DE GUADIANA	95	396	240
SANTA ANA LA REAL	132	480	275
SANTA BÁRBARA DE CASA	230	1054	218
SANTA OLALLA DEL CALA	84	2004	42
TRIGUEROS	44	7782	6
VALDELARCO	76	243	313
VALVERDE DEL CAMINO	51	12780	4
VILLABLANCA	45	2839	16
VILLALBA DEL ALCOR	6	3283	2
VILLANUEVA DE LOS CAST.	33	2761	12
ZALAMEA LA REAL	69	3090	22
ZUFRE	170	831	205
TOTAL PROV. DE HUELVA	58432	507851	115

(*)Sistema de Información Multiterritorial de Andalucía (SIMA).

©Alfonso Vargas Sánchez (Universidad de Huelva)

http://www.uhu.es/alfonso_vargas/

Resumen de indicadores mensuales en: <http://alfonsovargassanchez.blogspot.com/>